

CHAPITRE

7

À LA MÉMOIRE
D'UN ANGE

NOUVEL
ENSEMBLE
MODERNE

DIRECTION ARTISTIQUE
ET MUSICALE
JEAN-MICHAËL LAVOIE

NE M

MOT DU DIRECTEUR GÉNÉRAL

Cette nouvelle saison du Nouvel Ensemble Moderne est riche en moments emblématiques de la musique moderne, comme *Le Sacre du printemps*, ainsi qu'en créations, notamment celle de la compositrice Bekah Simms.

Le concert de clôture, à la Salle Bourgie, mettra en vedette le NEM dans le célèbre Concerto pour violon « à la mémoire d'un ange » de Alban Berg, avec le violoniste Benjamin Beilman, lauréat du Concours international de Montréal en 2010. Ce programme s'inscrit dans la continuité de la trace que le NEM laisse depuis plus de 35 ans sur la scène internationale.

Travailler avec ses musicien·nes prestigieux·ses et avec le chef Jean-Michaël Lavoie est pour moi une source d'inspiration et surtout de motivation.

Cette année, je souhaite souligner le retour du FORUM du Nouvel Ensemble Moderne, dans sa nouvelle formule, du 11 octobre au 5 novembre, avec un riche calendrier d'activités entièrement gratuites : concerts, classes de maître, conférences, ateliers et, bien sûr, le concours pour jeunes compositeur·trice·s, qui en est à sa 15^e édition. Le tout en collaboration avec la Faculté de musique de l'Université de Montréal, l'École de musique de l'Université McGill et la Place des Arts.

Un grand merci à vous, cher·es membres du public : vous êtes nos meilleur·es ambassadeur·rices, celles et ceux qui nous aident à faire rayonner et à soutenir le NEM.

Merci également aux institutions gouvernementales, aux donateur·rices et aux commanditaires.

Bonne saison !

Paolo Corciulo

DIRECTEUR GÉNÉRAL
DU NOUVEL ENSEMBLE MODERNE

JEAN-MICHAËL LAVOIE



PHOTO MIGUEL LEGAULT

DIRECTEUR ARTISTIQUE ET MUSICAL

Jean-Michaël Lavoie mène depuis l'âge de 28 ans une carrière internationale de chef d'orchestre. Après ses études à la Schulich School of Music de l'Université McGill, il est nommé chef assistant de l'Ensemble intercontemporain à Paris (2008-2010) et l'un des chefs en résidence du Los Angeles Philharmonic (2010). Il poursuit sa formation musicale en Europe et aux États-Unis auprès de Pierre Boulez (Académie du Festival de Lucerne), Susanna Mälkki (Ensemble intercontemporain, LA PHIL) et Esa-Pekka Salonen (Orchestre de Paris).

Depuis plus de dix ans, Jean-Michael Lavoie est invité par les orchestres les plus importants en Europe, notamment les BBC National Orchestra of Wales, Orchestre philharmonique de Radio France, WDR Sinfonieorchester Köln, SWR Sinfonieorchester Baden-Baden und Freiburg, Prague Radio Symphony Orchestra, Orchestre national de Bordeaux Aquitaine, Orquestra Sinfónica do Porto Casa da Música, NFM Filharmonia Wroclawska.

Il fait ses débuts lyriques au Teatro alla Scala, Milan (2011), codirigeant la création de Quartett de Luca Francesconi, à l'Opéra de Lyon (2013) et à l'Opéra national de Bordeaux (2014).

Il est régulièrement invité par les ensembles spécialisés en musique contemporaine : Klangforum Wien, Ensemble Modern, Musikfabrik, Ensemble Resonanz et l'Ensemble de la Société de musique contemporaine du Québec.

Récipiendaire du Prix Opus 2010 *Découverte de l'année*, il a enregistré deux récitals de piano pour l'émission *Les Jeunes Artistes* pour La chaîne culturelle de Radio-Canada.

La saison 2024-2025 est marquante pour Jean-Michaël Lavoie. En plus de prendre la direction artistique et musicale du Nouvel Ensemble Moderne (Montréal, Canada), il fait ses débuts discographiques avec ATMA Classique pour enregistrer des œuvres du compositeur québécois Jimmie LeBlanc. Collaborateur de longue date du chorégraphe suisse Martin Schlöpfer, Jean-Michaël Lavoie retournera à Vienne pour la troisième année consécutive pour diriger deux nouvelles productions avec le Wiener Staatsballett : « Pathétique » au Wiener Staatsoper et « Kreationen » au Volksoper Wien.

Jean-Michaël Lavoie est professeur agrégé à la Faculté de musique de l'Université de Montréal, où il dirige et enseigne le parcours professionnalisant en musique contemporaine pour les programmes en interprétation, du baccalauréat au doctorat.

NOUVEL ENSEMBLE MODERNE

Le Nouvel Ensemble Moderne (NEM) est un orchestre de chambre constitué de 15 musiciennes et musiciens solistes permanents qui se produit au Québec, au Canada et à l'international. Jean-Michaël Lavoie en est le directeur artistique et musical.

Depuis sa fondation en 1989, l'Ensemble s'est forgé une solide réputation. Chef de file incontournable dans son milieu, le NEM est reconnu pour son modernisme et son excellence dans tous les aspects de l'interprétation, de la création et de la préservation des œuvres musicales des XXe et XXIe siècles. Lorraine Vaillancourt en est la fondatrice.

Dans l'exercice de sa pratique musicale, le NEM a toujours eu à cœur de partager sa passion et son savoir-faire avec les nouvelles générations. L'Ensemble organise régulièrement des événements permettant de former les musiciennes et musiciens de la relève à l'interprétation de la musique nouvelle, et de donner la parole aux jeunes compositrices et compositeurs d'ici et d'ailleurs.

Au cours des 30 dernières années, le NEM a offert plus de 525 prestations de tous genres (concerts, répétitions publiques, ateliers, opéra, etc.). Au cours de ces prestations :

- 800 œuvres ont été interprétées;
- 285 ont été présentées en création;
- 215 sont des commandes du NEM, à des compositrices et compositeurs du Canada, des États-Unis, d'Europe, d'Asie et du Moyen-Orient.

Ajoutons à cela 14 éditions du Forum international des jeunes compositeurs, 18 éditions des Rencontres de musique nouvelle et une quarantaine de tournées qui l'ont mené en Asie (Chine, Japon et Singapour), en Australie, aux États-Unis, en Europe (Allemagne, Belgique, Espagne, France, Hollande, Italie, Royaume-Uni), au Mexique et ailleurs au Canada (Banff, Halifax, Ottawa, Toronto, Vancouver et Winnipeg). Sans compter les honneurs remportés, dont 15 prix Opus - le dernier en janvier 2020 - et l'enregistrement de 34 disques consacrés aux compositrices, compositeurs et à la musique de notre temps.

Le NEM exprime sa gratitude envers la Faculté de musique de l'Université de Montréal (UdeM) pour lui avoir offert la résidence.



LES MUSICIENNES ET MUSICIENS

NOUVEL
ENSEMBLE
MODERNE

Jean-Michaël Lavoie

CHEF

SOLISTE
INVITÉ

Benjamin Beilman

VIOLON

ARTISTES
DU NEM

Jeffrey Stonehouse

FLÛTE

Élise Poulin

HAUTBOIS

Martin Carpentier

CLARINETTE

Gwénaëlle Ratouit

CLARINETTE

Alex Eastley

BASSON

Noah Laroques

COR

Antoine Mailloux

TROMPETTE

Sébastien Côté

TROMBONE

Francis Perron

PIANO

David Brongo

PERCUSSION

Lyne Allard

VIOLON

Julien Oberson

VIOLON 2

François Vallières

ALTO

Julie Trudeau

VIOLONCELLE

Yannick Chênevert

CONTREBASSE

CHAPITRE 7. À LA MÉMOIRE D'UN ANGE. PROGRAMME DE LA SOIRÉE

PARTIE

1

BEKAH SIMMS

Née en 1990
Canada

Embryonic

2025
Création

PARTIE

2

LINDA BOUCHARD

Née en 1957
Canada

Fracas

2026
Création

ENTRACTE

PARTIE

3

ALBAN BERG

1885-1935
Autriche

Concerto
à la mémoire
d'un ange

1935
Arrangement
par François Vallières

BEKAH SIMMS

1990–

Finlande

PARTIE

1



Bekah Simms, compositrice lauréate d'un prix Juno, est originaire de Terre-Neuve, au Canada, et est actuellement installée à Glasgow après avoir vécu et travaillé pendant neuf ans à Toronto. Sa production musicale variée a été qualifiée de «cacophonique, dérangeante, oppressante – et totalement captivante» (CBC Music), de «musique contemporaine viscérale qui intègre des inspirations externes avec une rigueur et une logique éblouissantes» (Peter Margasak), et saluée pour «l'étendue même du matériel ingénieux, de la gamme expressive et de la complexité sonore» (The Journal of

Music). Elle a travaillé avec certains des meilleurs interprètes de musique contemporaine au monde, notamment le Crash Ensemble – avec lequel elle est actuellement artiste en résidence –, le Riot Ensemble, Quatuor Bozzini, Nikel, Eighth Blackbird et l'Ensemble Contemporain de Montréal. Bekah a également reçu plus de 40 prix, sélections compétitives, nominations et récompenses, dont une bourse Guggenheim, le prix Barlow 2019, le prix Juno 2023 pour la composition classique de l'année, et une nomination pour le prix Gaudeamus 2022. Elle est chargée de cours en composition au Conservatoire royal d'Écosse.

EMBRYONIC

2025

Création

« Embryonic » contient les germes d'idées – leurs points de départ bruts et non polis – tirés d'une foule de mes œuvres précédentes, en réanimant de petites impulsions musicales, souvent brutales. La pièce agit ensuite comme une sorte de pouponnière stellaire, où ces matériaux sont incubés jusqu'à prendre une forme beaucoup plus vaste et nébuleuse. J'essaie de faire mûrir ces idées antérieures vers des univers sonores plus patients et plus expansifs, mais cette dimension maternelle ne les adoucit pas : au contraire, elles tendent vers une puissance musculaire et un goût de l'extrême qui continuent de définir mes intérêts sonores.

– Bekah Simms
Avril 2026

LINDA BOUCHARD

Né en 1959

Canada

PARTIE

2



Née au Québec, Linda Bouchard est compositrice, orchestratrice, cheffe d'orchestre et productrice, active depuis plus de trente-cinq ans. Reconnue au Canada et à l'international, elle a reçu en 2023 le prix Jan V. Matejcek de la SOCAN pour sa contribution exceptionnelle à la nouvelle musique classique. Elle a également obtenu le prix Joseph S. Stauffer du Conseil des arts du Canada et le titre de compositrice de l'année du Conseil québécois de la culture en 1999, ainsi que plusieurs autres distinctions au Canada et aux États-Unis.

Les œuvres de Linda Bouchard sont régulièrement interprétées par de grands orchestres, ensembles et solistes, dont l'Orchestre symphonique de Montréal, l'Orchestre symphonique de Toronto, le Royal Concertgebouw Orchestra, le Vancouver Symphony Orchestra, l'Orchestre Métropolitain, l'Orchestre du Centre national des Arts, le Kronos Quartet, le Nouvel Ensemble Moderne et la SMCQ. Sa musique a été enregistrée au Canada, en Allemagne et aux États-Unis par des labels et organismes reconnus. En 1977, elle part aux États-Unis pour étudier la composition avec Henry Brant. Elle vit à New York de 1979 à 1990, où elle compose, dirige des ensembles de musique nouvelle et réalise des arrangements orchestraux pour le Washington

Ballet, l'Orchestra of St. Luke's et d'autres institutions. Elle agit aussi comme directrice adjointe du New York Children's Free Opera et comme cheffe invitée pour plusieurs ensembles et festivals. De retour à Montréal en 1991, elle présente la première mondiale de *Elan* avec l'Orchestre Métropolitain. De 1992 à 1995, elle est compositrice en résidence à l'Orchestre du Centre national des Arts à Ottawa, où elle compose plusieurs œuvres orchestrales et organise des activités liées à la musique contemporaine. En 1997, elle s'établit à San Francisco, où elle réside toujours.

Depuis les années 2000, Linda Bouchard s'intéresse de plus en plus aux technologies et à leur influence sur la création artistique. En 2005, elle fonde NEXMAP, un organisme à but non lucratif consacré à l'exploration de nouvelles formes artistiques, dont elle assure la direction artistique jusqu'en 2016. Ces dernières années, elle a développé des œuvres multimédias tout en continuant à composer pour la salle de concert. Ses pièces *Murderous Little World*, *All Caps No Space* et *Identity Theft* ont été saluées en Amérique du Nord. En 2017, elle reçoit le prix Davidson de l'Orchestre symphonique de Victoria. Elle mène aussi des recherches au CNMAT de l'Université de Berkeley, en Californie.

FRACAS

2026

Création

Commande du Nouvel Ensemble Moderne, dédiée à Lorraine Vaillancourt, qui m'a initié à la musique contemporaine en 1977 lorsque j'ai joué de la flûte sous sa direction à l'Université de Montréal.

Fracas désigne l'éclat de l'événement, mais ce sont ses traces — les restes, la mémoire persistante et son interprétation inévitable — qui nourrissent l'inspiration de cette œuvre. Je me suis aussi posé la question : comment donner à la musique la densité d'un geste créatif figé — comme dans les drip paintings de Jackson Pollock —, alors même qu'elle se déploie sans cesse dans le temps ?

Pour cette œuvre, j'ai analysé un bruit complexe, récurrent mais jamais identique, entrecoupé de silences brefs. J'en ai tabulé les fréquences et rythmes

— que j'ai dû simplifier —, et créé des strates à partir des groupes instrumentaux. Au cœur du discours orchestral émerge la voix monodique du piano, naviguant en son propre univers et suscitant progressivement des résonances de l'ensemble.

Fracas exprime délibérément une certaine monotonie : chaque répétition reste unique. Ce geste itératif modifie la perception du temps. Bien que l'œuvre semble statique, ses matériaux évoluent subtilement pour dévoiler soudain un univers inédit — tel un télescope qui rapproche son sujet : l'événement se révèle au ralenti, par vagues, exprimant un ordre inhérent au chaos précédent.

— Linda Bouchard
Avril 2026
Sechelt, Colombie Britannique
Canada

ALBAN BERG

1885–1935

Autriche

PARTIE

3



Alban Berg naît le 9 février 1885 à Vienne. Dès l'âge de quinze ans, il compose en autodidacte des Lieder et des duos. En 1904, il devient l'élève, avec Anton Webern, du compositeur Arnold Schönberg, qui assurera sa formation jusqu'en 1910. De cette période datent plusieurs œuvres : les *Sieben frühe Lieder*, les *Lieder op. 2*, le *Quatuor à cordes op. 3*. Passionné autant par la littérature que par la musique, il s'attelle à des œuvres ayant un support littéraire fort : les *Cinq Lieder* avec orchestre d'après des textes de cartes postales du poète Peter Altenberg (1913) et surtout l'opéra *Wozzeck*, créé à Berlin en 1925 avec un grand succès qui permet à Berg d'installer définitivement sa réputation dans le monde musical. La même année, il *Wozzeck* achève le *Concerto de chambre pour piano, violon et treize instruments à vent*, écrit en hommage à Schönberg, et commence la *Suite lyrique pour quatuor à cordes*, premières œuvres dans lesquelles il emploie la technique dite « des douze sons ». Il consacre ensuite le reste de son existence à la composition de son second opéra, *Lulu*, qui restera néanmoins inachevé. En avril 1935,

profondément touché par la mort de la fille d'Alma Mahler, Manon Gropius, il écrit un concerto pour violon qui lui est dédié : le *Concerto à la mémoire d'un ange*. Il meurt le 24 décembre 1935 à Vienne, des suites d'une simple piqûre d'insecte qui se complique et engendre une septicémie. *Lulu* n'est pas achevé et sa femme interdit jusqu'à sa mort que l'opéra soit terminé. L'orchestration sera achevée par Friedrich Cerha, et l'œuvre complète sera enfin créée le 24 février 1979 à l'Opéra de Paris sous la direction de Pierre Boulez. Avec Schönberg et Webern, Berg incarne la nouvelle école viennoise, dont le langage expressionniste a orienté une partie de la musique du XXe siècle depuis 1910. Il a su faire évoluer son langage musical, du post-romantisme des premiers lieder au dodécaphonisme du *Concerto à la mémoire d'un ange*. Il adopte les règles strictes du dodécaphonisme, mais s'accorde de larges libertés avec le système et n'abandonne jamais un sentiment tonal. C'est sûrement cette alliance du passé et du futur qui a fait de Berg le plus populaire des trois grands compositeurs de ce qu'on appellera la seconde École de Vienne.

CONCERTO À LA MÉMOIRE D'UN ANGE

1935

arrangement
par François Vallières

L'ange en question est Manon « Mutzi » Gröpius, la fille de l'architecte Walter Gröpius et d'Alma Mahler. Elle est morte prématurément, à l'âge de 18 ans, des suites d'une maladie qui l'a faite longuement souffrir.

Sans ce décès tragique, il est probable que le concerto n'aurait jamais vu le jour – du moins pas tel qu'on le connaît. Berg avait été sollicité par la violoniste américain Louis Krasner. À l'époque, il traversait une période sombre, aussi bien psychologiquement que physiologiquement et financièrement. Ayant besoin d'argent, il n'eut d'autre choix que d'accepter la commande, mais, plongé dans la composition de Lulu, il n'avait pas très envie de se consacrer à l'écriture d'un concert. La mort de Manon Gröpius a été un élément déclencheur. Profondément attristé, il s'y est mis de tout son cœur et de toute son âme.

Résultat : une partition mystérieuse à la beauté captivante, semée de codes aux significations extra-musicales – un peu comme la Suite lyrique. C'est donc une œuvre sérielle, certes avec une dimension numérologique quasi mystique, mais d'une écriture limpide, presque simple, dont se dégage un sentiment trouble et complexe.

C'est la dernière œuvre achevée de Berg (1935), presque son requiem. Il meurt quelques mois plus tard, sans jamais l'avoir entendue : elle sera créée de manière posthume, en 1936 à Barcelone, quelques mois avant que la guerre civile n'éclate, par Louis Krasner et Hermann Scherchen à la direction.

CONCERTO À LA MÉMOIRE D'UN ANGE

Suite

BENJAMIN BEILMAN

Violon

PARTIE

3



Gagnant du Concours International de Musique de Montréal en 2010.

Benjamin Beilman jouit d'une reconnaissance internationale pour l'intensité de ses interprétations et la singularité de son timbre, décrit par *The New York Times* comme « musclé, avec une lueur de violence » et par *The Strad* comme de la « pure poésie ». Salué pour son sens instinctif de la forme et des couleurs, il allie élégance et surprise, explorant de nouvelles profondeurs dans le répertoire connu tout en élargissant la palette expressive du violon grâce à son engagement envers la musique contemporaine.

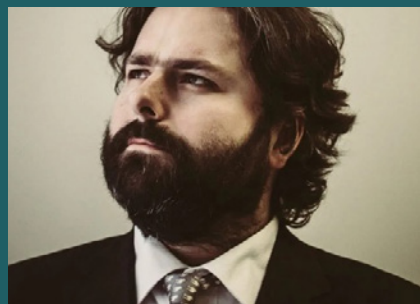
La saison 2025–2026 marque ses débuts en abonnement avec le Berliner Philharmoniker, après une tournée américaine à la place de Hilary Hahn, ainsi que des concerts avec le Minnesota Orchestra (Concerto no 1 pour violon de Szymanowski), la Dresdner Philharmonie (Mozart no 5), l'Antwerp Symphony (Gaal théâtre de Saariaho), les Solistes Européens Luxembourg (Beethoven), le Nouvel Ensemble Moderne (Berg) et le Nashville Symphony

(Britten). Il conçoit et dirige aussi deux programmes de musique de chambre au Sun Valley Music Festival et poursuit son partenariat de récitals avec le pianiste Steven Osborne. Durant l'été, il entame une tournée d'un mois en Australasie, avec notamment le Sydney Symphony, la Tasmanian Symphony, la West Australian Symphony et l'Auckland Philharmonia.

La saison précédente a vu ses débuts avec le Berliner Philharmoniker et Kirill Petrenko aux États Unis, ainsi que ses retours au Chicago Symphony, au Cincinnati Symphony, à l'Oslo Philharmonic et à l'Antwerp Symphony. Il a également été invité pour la première fois par l'Orchestre National de Belgique (concerto de Stravinsky) et le Tokyo Metropolitan Symphony (Korngold). Par le passé, il a joué avec de nombreux grands orchestres comme le Philadelphia Orchestra, le San Francisco Symphony, le Rotterdam Philharmonic, le London Philharmonic, le Zurich Tonhalle et le Sydney Symphony, et a mené une tournée de récitals en Australie sous Musica Aviva. En 2022, il est devenu l'un des plus jeunes enseignants du Curtis Institute of Music.

FRANÇOIS VALLIÈRES

Arrangement



Benjamin est particulièrement engagé dans la musique contemporaine : plusieurs œuvres ont été écrites pour lui, notamment par Frederic Rzewski (commande de Music Accord) et Gabriella Smith (commande du Schubert Club et du San Francisco Conservatory). Il a également interprété à plusieurs reprises le concerto pour violon de Jennifer Higdon, enregistré celui de Thomas Larcher avec Hannu Lintu et le Tonkünstler Orchester, et créé le concerto de Chris Rogerson, « The Little Prince », avec le Kansas City Symphony et Gemma New. Il a collaboré avec des chefs tels qu'Elim Chan, Yannick Nézet Séguin, Semyon Bychkov et Krzysztof Urbański.

/Formé au Curtis Institute of Music avec Ida Kavafian et Pamela Frank, puis avec Christian Tetzlaff à la Kronberg Academy, il a reçu une bourse du Borletti Buitoni Trust, une Avery Fisher Career Grant et un London Music Masters Award. Il enregistre pour Warner Classics et joue sur un archet ex Balaković F. X. Tourte (vers 1820) et sur le violon « Ysaÿe » de Guarneri del Gesù (1740), prêté par la Sasakawa Music Foundation.

François Vallières débute le violon à six ans. Admis au Conservatoire de Musique de Montréal en 1996 dans la classe de Sonia Jelinkova, il étudie ensuite l'alto avec Robert Verebes et André Roy. Il poursuit sa formation aux États-Unis auprès de James Dunham à l'Université RICE de Houston, où il obtient un Master of Music grâce à une bourse complète.

Il participe au Tanglewood Music Festival et joue sous la direction de Kurt Masur, Christoph von Dohnanyi et Seiji Ozawa. Membre de l'Orchestre de Chambre McGill, il se produit régulièrement avec I Musici de Montréal, les Violons du Roy, et les orchestres symphoniques de Montréal, Québec et Trois-Rivières.

Copiste, orchestrateur et arrangeur recherché, ses œuvres ont été interprétées par de nombreux ensembles et artistes, tels que Marie-Hélène Thibert, Bruno Pelletier, l'Orchestre de Chambre McGill, le Nouvel Ensemble Moderne, le Quintette BUZZ et la Pietà avec Angèle Dubeau. Il est membre du NEM depuis 2011.

Le NOUVEL ENSEMBLE MODERNE remercie l'ensemble de ses partenaires qui permettent la tenue de cet événement.

Le NOUVEL ENSEMBLE MODERNE adresse également ses plus chaleureux remerciements à ses donateur.trice.s sensibles à la cause du NEM.



Conseil des arts
du Canada

Canada Council
for the Arts

Faculté de musique

Université 
de Montréal



Conseil
des arts
et des lettres
du Québec



CONSEIL
DES ARTS
DE MONTRÉAL

PERCUMEDIA 

Création et hébergement de sites web

FAITES UN DON ! EN TOUT TEMPS, SUR NOTRE SITE LENEM.CA

Contribuez avec un don unique ou mensuel, en mémoire ou en hommage à une personne ou à un groupe qui vous tient à cœur.

EN JUMELANT VOTRE DON À CELUI D'UNE ENTREPRISE

Votre entreprise peut doubler votre contribution. Parlez-en à votre employeur !

EN NATURE

- Offrez un bien tangible (œuvres d'art, équipements ou autres biens) ;
- Ou un bien intangible (actions, titres cotés en bourse, obligations d'épargne, droits d'auteur, brevets, polices d'assurance) ;
- Pensez au don planifié (planification successorale, legs testamentaire).

EN PARRAINANT DES CHAISES D'ORCHESTRE

- Contactez-nous pour choisir le musicien ou la musicienne que vous souhaitez parrainer pendant une année.

Un reçu officiel aux fins d'impôt sera automatiquement émis pour le montant total de votre don.

L'ÉQUIPE DU NEM

DIRECTEUR ARTISTIQUE ET MUSICAL

Jean-Michaël Lavoie

DIRECTEUR GÉNÉRAL

Paolo Corciulo

DIRECTEUR TECHNIQUE

Frédéric Le Bel

REGISSEUR

Clovis Chartier

RÉGIE DE PLATEAU

Roxanne Gallant

RESPONSABLE DE LA BILLETTERIE
ET DU SERVICE À LA CLIENTÈLE

Mamadou Kaba

ÉCLAIRAGISTE

Sara Sabourin

PHOTOGRAPHE

**Tam Photography
Miguel Legault**

DESIGN GRAPHIQUE

Étienne Savaria

SITE INTERNET

Percumédia

LE CONSEIL D'ADMINISTRATION

PRÉSIDENT

Gaëtan Gravel

Président Le Labo de musique

VICE-PRÉSIDENT

Jean-Guy Côté

Président et chef de la direction
Info-Excavation

ADMINISTRATRICE

Lydia Krause

Conseillère principale
en communications
Société de transport
de Montréal (STM)

ADMINISTRATEUR

Marc-Alexandre Poirier

Avocat en droit des affaires,
associé Cain Lamarre

ADMINISTRATEUR

Jean-Michaël Lavoie

Directeur artistique et musical du NEM



9 MAI 2026
19H30



SALLE
BOURGIE



NE M

NOUVEL
ENSEMBLE
MODERNE